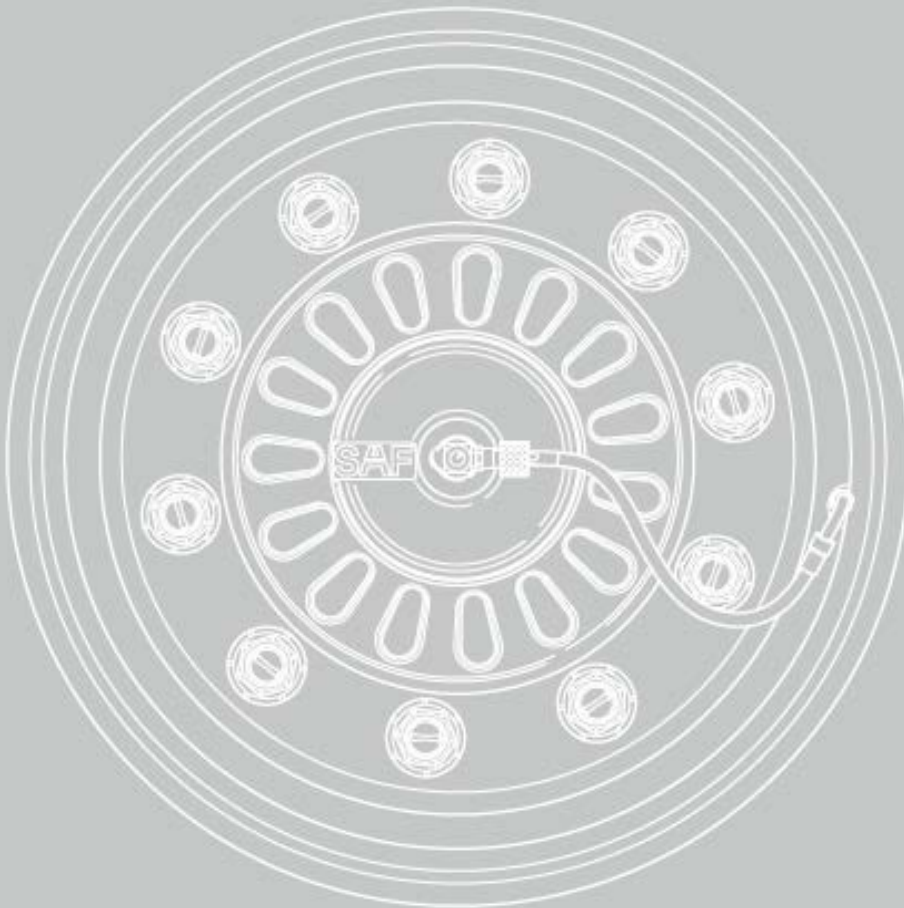


Provozní návod
Betriebsanleitung
Owner's Manual
Instructions de service
Istruzioni per l'uso
Instrucciones de uso
Руководство по эксплуатации

SAF TIRE PILOT



Důležité upozornění

tento provozní návod Vám pomůže seznámit se s produktem společnosti SAF-HOLLAND a využívat jeho možnosti použití v souladu s jeho určením.

Provozní návod obsahuje důležité pokyny, jak se produkt bezpečně, odborně a hospodárně provozuje. Dodržení těchto pokynů pomáhá zabránit vzniku nebezpečí, poruch a prostojů a zvýšit spolehlivost a životnost produktu. Pozorně si přečtěte tento provozní návod a pečlivě dodržujte jeho pokyny

Je třeba vždy zajistit, aby všechny osoby provádějící činnost na vozidle mohly nahlížet do tohoto provozního návodu.

Provozní návod by měl být stále ve vozidle.

Autorské právo

Ve smyslu zákona proti nekalé soutěži tento provozní návod je listinou.

Autorské právo k němu přísluší společnosti

SAF-HOLLAND GmbH
Hauptstraße 26
D-63856 Bessenbach

Tento provozní návod obsahuje texty a výkresy, které bez výslovného schválení výrobcem nelze zcela ani částečně

- rozmnožovat
- rozšiřovat nebo
- jinak sdělovat.

Každé porušení zavazuje k náhradě škody.

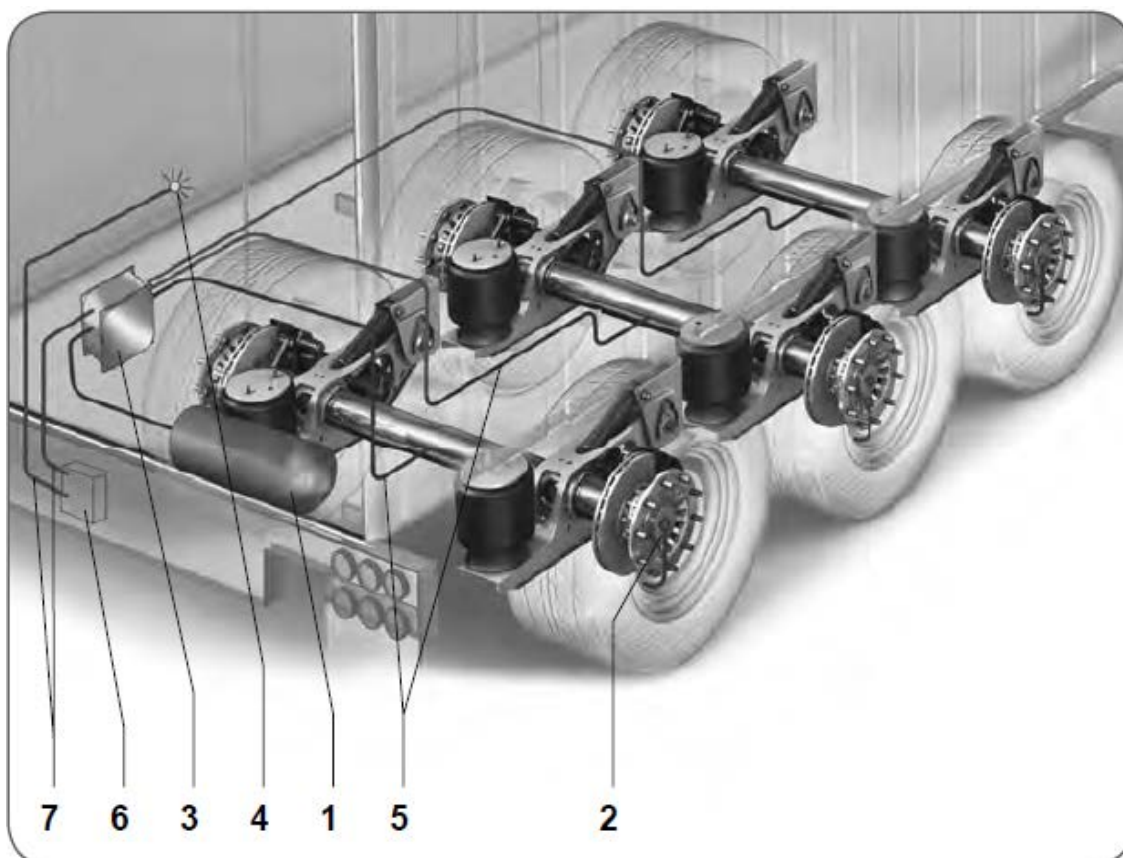
Obsah

1 Celková montáž SAF TIRE PILOT	7
2 Přehled stavebního dílu	8
2.1 Přehled montáže řídicí jednotky	8
2.2 Přehled montáže nápravové sady	9
3 Objednání náhradních dílů	12
4 Všeobecné informace	12
4.1 Ručení	12
4.2 Záruky a Všeobecné obchodní podmínky	13
4.3 Ochrana životního prostředí	13
5 Bezpečnost	13
5.1 Cílová skupina	13
5.2 Použití v souladu s určením	14
5.3 Použití v rozporu s určením	14
5.4 Používané bezpečnostní pokyny a symboly	15
5.5 Označení textových pasáží	15
5.6 Všeobecné bezpečnostní pokyny	15
6 Montáž	17
6.1 Všeobecné pokyny k montáži	17
6.2 Montáž nápravové sady	18
6.2.1 Montáž statoru	18
6.2.2 Montáž rotoru	18
6.2.3 Montáž spojovací hadice rotoru a ventilu pneumatiky	20
6.2.4 Montáž přípojovacího úhelníku k předvrtané nápravové trubce .	20
6.2.5 Navrtání nepředvrtané nápravové trubky	21
6.3 Montáž řídicí jednotky	22
6.4 Montáž kontrolky a nálepky	25
6.5 Montáž tlakových hadic	26
7 Uvedení do provozu	26
7.1 Kontrola výstupního tlaku řídicí jednotky	26
7.2 Přizpůsobení výstupního tlaku	27

8	Obsluha	29
8.1	Funkce kontrolky	29
9	Zkouška	31
9.1	Všeobecné pokyny ke zkoušení	31
9.2	Před každou jízdou	31
9.3	Zkušební plán	32
10	Výměna pneumatiky	33
10.1	Demontáž	33
10.2	Montáž	33
11	Utahovací momenty	33

1 Celková montáž SAF TIRE PILOT

Přehled montáže



Obr. 1 - Celková montáž SAF TIRE PILOT

► Obr. 1 poz.	Označení	Poz.	Označení
1	Zásobník vzduchu, pneumatické pérování ¹⁾	2	Nápravová sada
3	Řídicí jednotka	4	Kontrolka
5	Vzduchové hadice ¹⁾	6	Instalační krabice ^{1) 2)}
7	Kabel ¹⁾		

¹⁾ není součástí dodávky SAF TIRE PILOT

²⁾ možná není nutná

2 Přehled stavebního dílu

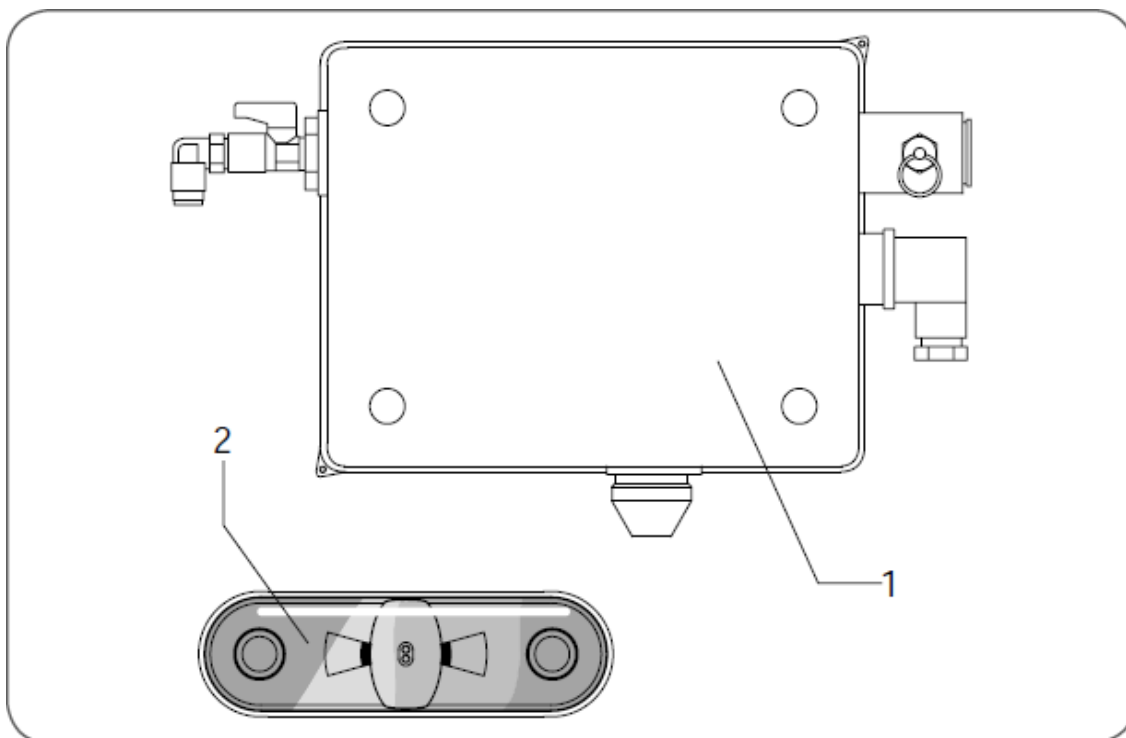
2.1 Přehled montáže řídicí jednotky



Pozor!

Dbejte i přednastavení systémového tlaku.

Přehled montáže



Obr. 2 - Přehled montáže řídicí jednotky a kontrolky

► Obr. 2 poz.	Označení	Poz.	Označení
1	Řídicí jednotka	2	Kontrolka

Použití stavebního dílu

- Při objednání náhradních dílů si připravte přesné objednací číslo produktu.
- Namontujte řídicí jednotku ► *stránka 22* a kontrolku ► *stránka 25*.

Stavební díly a objednáací čísla

Řídicí jednotka a kontrolka	Použití stavebního dílu	Objednáací číslo	Poznámka
Jednoduchá montáž pneumatik ET 80 a ET 120 (B/BI), ▶ <i>obr. 2</i>	Nápravová sada ▶ <i>stránka 9</i>	03 001 0184 01	Systémový tlak přednastaven na 9,1 bar
Jednoduchá montáž pneumatik ET0 (S/SI),4 ▶ <i>obr. 2</i>	Nápravová sada ▶ <i>stránka 9</i>	03 001 0184 01	Systémový tlak přednastaven na 9,1 bar
Dvoumontáž pneumatik ET0 (Z/ZI), ▶ <i>obr. 2</i>	Nápravová sada ▶ <i>stránka 9</i>	03 001 0184 01	Systémový tlak nastavte na tlak v pneumatice

Pozice informačního štítku 04 396 1008 00

Pozice informačního štítku pro systémový tlak se nachází na řídicí jednotce.

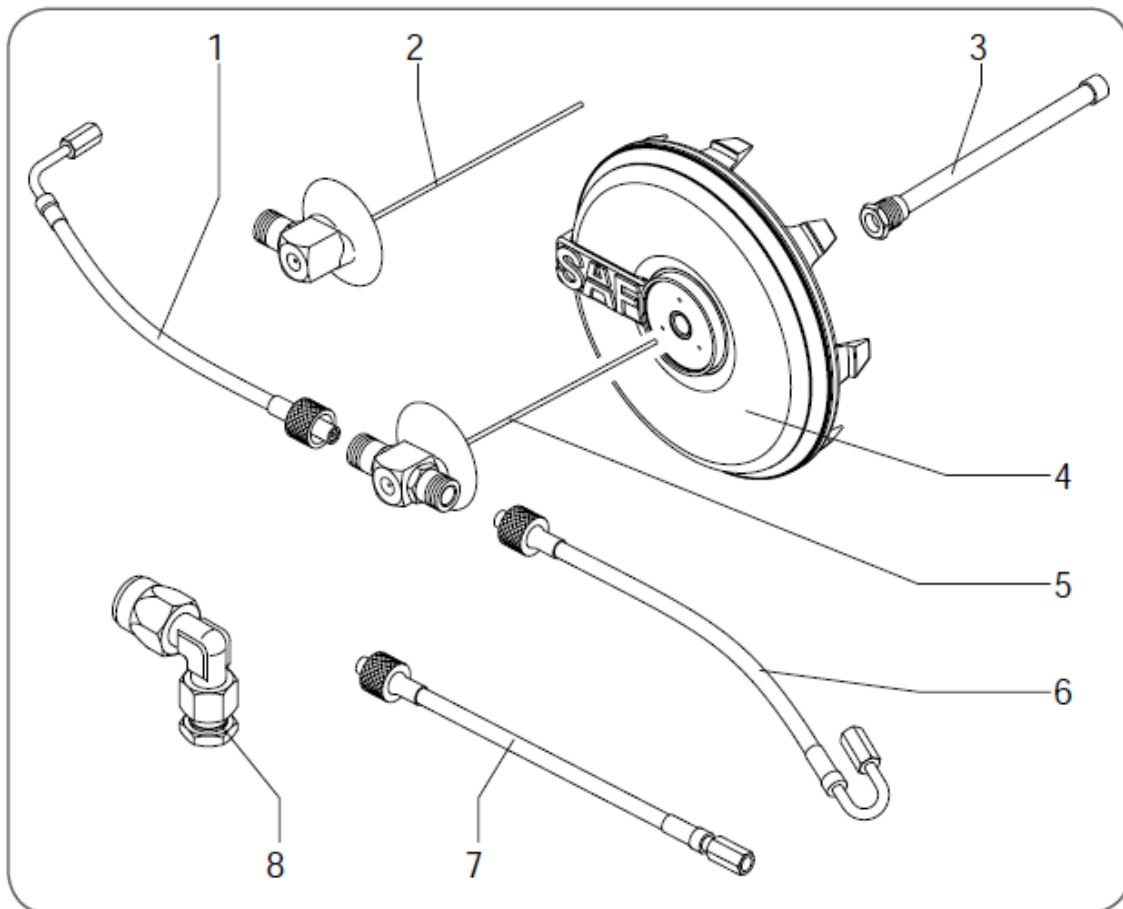
2.2 Přehled montáže nápravové sady



Pozor!

Nápravová sada se namontuje vždy s řídicí jednotkou a s kontrolkou.

Přehled montáže



Obr. 3 - Přehled montáže nápravové sady

► Obr. 3 poz.	Označení	Poz.	Označení
1	Spojovací hadice, jednoduchá montáž pneumatik ET 80/120	2	Rotor, jednoduchá montáž pneumatik ET0/80/120
3	Stator s filtrem	4	Kryt náboje s O-kroužkem pro SAF TIRE PILOT
5	Rotor, dvoumontáž pneumatik	6	Spojovací hadice, dvoumontáž pneumatik
7	Spojovací hadice, jednoduchá montáž pneumatik ET0 / dvoumontáž	8	Připojovací úhelník, nápravová trubka

Použití stavebních dílů

- Při objednání náhradních dílů si připravte přesné objednací číslo produktu.
- Namontujte nápravovou sadu ► *stránka 9*.

Stavební díly a objednací čísla

Nápravová sada	Použití stavebního dílu	Objednací číslo
Jednoduchá montáž pneumatik ET 80 a ET 120 (B/BI), ► <i>obr. 3</i>	2x stator, 2x rotor, 2x spojovací hadice (PSI), 2x kryt náboje SAF, 1x připojovací úhelník	03 001 0186 00
Jednoduchá montáž pneumatik ET0 (S/SI), ► <i>obr. 3</i>	2x stator, 2x rotor, 2x spojovací hadice (PSI), 2x kryt náboje SAF, 1x připojovací úhelník	03 001 0187 00
Dvoumontáž pneumatik (Z/ZI), ► <i>obr. 3</i>	2x stator, 2x rotor, 4x spojovací hadice (PSI), 2x kryt náboje SAF, 1x připojovací úhelník	03 001 0189 00

Pozice typového štítku

Pozice typového štítku se nachází na řídicí jednotce.

3 Objednání náhradních dílů

Při objednání originálních náhradních dílů od SAF-HOLLAND dbejte na konstrukční skupiny příslušného produktu.

Neoriginální díly negativně ovlivňují funkci produktu, vykazují krátkou životnost a přinášejí rizika a nebezpečí, které SAF-HOLLAND nemůže odhadnout. Kromě toho se zvyšuje pracnost zkoušení.

Pro technickou péči produktů SAF-HOLLAND a pro poskytování dílů je k dispozici hustá servisní síť partnerských podniků SAF-HOLLAND (viz zadní stránka, příp. na internetu na www.safholland.com).

Další pokyny k identifikaci náhradních dílů najdete na našich webových stránkách www.safholland.com v menu Aftermarket.

Aktualizace se v případě potřeby zveřejňují na internetu www.safholland.com.

4 Všeobecné informace

4.1 Ručení

Zásadně platí "Všeobecné dodací a obchodní podmínky" společnosti SAF-HOLLAND.

SAF-HOLLAND vylučuje nároky z ručení u hmotných škod a škod na zdraví způsobených některou nebo několika z níže uvedených příčin:

- použití produktu v rozporu s jeho určením ► *stránka 14*,
- nedodržení provozního návodu a v něm uvedených bezpečnostních pokynů
- svévolné konstrukční úpravy produktu,
- nedostatečná údržba dílů podléhajících opotřebení ► *stránka 31*,
- neodborné provedená montáž ► *stránka 17*,

- použití jiných než originálních náhradních dílů od SAF-HOLLAND
 - ▶ stránka 12,
- použití poškozených dílů,
- živelná pohroma zaviněná cizí osobou nebo vyšší mocí.

4.2 Záruky a Všeobecné obchodní podmínky

Informace o aktuálních zárukách a Všeobecných obchodních podmínkách (VOP) se nacházejí na našich webových stránkách www.safholland.com v menu Verkauf (Prodej).

4.3 Ochrana životního prostředí

Všechny při údržbě a péči produktu vzniklé díly, pomocné a provozní látky ekologicky zlikvidujte.

Recyklovatelné díly zbavte oleje a maziv a odevzdejte jako druhotné suroviny. Dodržujte přitom pokyny o ekologické likvidaci příslušných pomocných a provozních látek a platná národní, příp. regionální ustanovení.

5 Bezpečnost

5.1 Cílová skupina

Kapitoly provozního návodu produktu **Obsluha** a **Zkoušení** se omezí výlučně na použití provozovatelem a jím autorizovanými a instruovanými osobami.

Provozovatel je povinen zajistit, aby jím autorizované osoby byly pravidelně instruovány o obsahu provozního návodu, zejména v něm uvedených bezpečnostních pokynů.

Kapitoly **Montáž** a **Uvedení do provozu** se omezují výlučně na použití prvovýrobcem (OEM) a jím autorizovanými a instruovanými osobami.

5.2 Použití v souladu s určením

Produkt je vyroben dle aktuálního stavu techniky a uznávaných bezpečnostně technických pravidel. Přesto může při jeho použití vzniknout nebezpečí pro obsluhu nebo třetí osobu, příp. může dojít k poškození přístroje a k jiným hmotným škodám.

Produkt SAF TIRE PILOT lze používat pouze ke sledování tlaku v pneumatikách na sedlových návěsech a přívěsech.

SAF TIRE PILOT sleduje tlak v pneumatikách na kolech sedlových návěsů a přívěsů a udržuje přednastavený tlak, příp. vyrovnává nízký až střední tlak v pneumatikách. V případě velké ztráty tlaku v pneumatice SAF TIRE PILOT varuje řidiče stálým svícením kontrolky.

Produkt lze používat pouze s nápravami připravenými ve výrobním závodě SAF-HOLLAND. V případě náprav, které nebyly ve výrobním závodě připraveny, se obraťte prosím na servis SAF-HOLLAND.

K použití v souladu s určením patří rovněž:

- dodržení provozního návodu a provedení pracovních úkonů uvedených v provozním návodu
- dodržení všech údajů k montáži ► *stránka 17*,
- dodržení všech údajů o zkoušení ► *stránka 31*,
- dodržení ekologické likvidace ► *stránka 13*.

Provozně bezpečná funkce je zajištěná jen při dodržení všech pro tento produkt platných pokynů, nastavení a výkonnostních limitů.

5.3 Použití v rozporu s určením

- plnění nádob, stavebních dílů nebo zařízení stlačeným vzduchem, které nejsou součástí systému nahuštění pneumatik,
- použití jako systém regulace tlaku v pneumatikách,
- použití na nápravách, které nebyly připraveny společností SAF-HOLLAND,
- jiné použití než doporučená.

5.4 Používané bezpečnostní pokyny a symboly

Následujícími symboly jsou označeny zvláště důležité informace a textové pasáže. Zajistěte, abyste si je vždy přečetli před prací s produktem a dodržovali je.



Nebezpečí!

Tento bezpečnostní pokyn se slovním označením Nebezpečí! varuje před možným bezpečnostním rizikem nebo před závažným nebo smrtelným poraněním!



Pozor!

Tento bezpečnostní pokyn se slovním označením Pozor! varuje před možným poškozením produktu!



Upozornění:

Označení zvláštních rad pro uživatele a jiných velmi užitečných nebo důležitých informací pro efektivní práci a hospodárné užívání.

5.5 Označení textových pasáží

- Označení popisů postupu a informací v bezpečnostních pokynech
1., 2., 3., ... označení pracovních úkonů

5.6 Všeobecné bezpečnostní pokyny

Bezpodmínečně dbejte těchto bezpečnostních pokynů k zachování provozní bezpečnosti a k zachování bezpečnosti silničního provozu produktu SAF TIRE PILOT:



Nebezpečí!

Nebezpečí závažných dopravních nehod, které mohou vést k závažným nebo smrtelným poraněním!

Provoz

- Funkci SAF TIRE PILOT zkontrolujte před každým provozem.
- Kontrolujte pneumatiky na vnější poškození a dodržení dostatečné hloubky profilu.

Všeobecné bezpečnostní pokyny

- Bezpečnostní pokyny a výstražné informace umístěné na SAF TIRE PILOT se nesmí odstranit a musí být v čitelném stavu. Poškozené nebo nečitelné bezpečnostní pokyny a výstražné informace je nutno obratem obnovit.
- Nesmí se provádět žádné svévolné úpravy na SAF TIRE PILOT. Každý plánovaný zásah musí být před jeho provedením písemně schválen společností SAF-HOLLAND GmbH.
- Žádné stavební díly systému SAF TIRE PILOT nepřelakujte.
- Produkt skladujte a přepravujte v originálním balení v suchu a bez prachu.

6 Montáž

6.1 Všeobecné pokyny k montáži



Nebezpečí!

Nebezpečí závažných dopravních nehod, které mohou vést k závažným nebo smrtelným poraněním!

- Montáž musí zásadně provést výrobce vozidel nebo autorizovaný odborný servis, a to příslušně kvalifikovaným personálem.



Nebezpečí!

- Všechny závity musí být bez oleje a tuku.
- Poškozené díly se nesmí namontovat a je nutno je nahradit.



Upozornění:

- Při montáži SAF TIRE PILOT dodržujte platné národní předpisy o registraci vozidla.
- Po první instalaci a výměně dílů zkontrolujte kompletní systém.

6.2 Montáž nápravové sady

6.2.1 Montáž statoru



Pozor!

- Filtr na statoru se při montáži nesmí poškodit ani znečistit.
- Při opětovné montáži statoru naneste na závit vrstvu suchého nebo kapalného těsnění (např. teflonovou pásku nebo Loctite 511).



Upozornění:

Při první montáži naneste na závit statoru vrstvu suchého těsnění.

1. Demontujte stávající kryty náboje SAF z náprav.
2. Zkontrolujte závit v koncovém čepu nápravy a příp. ho vyčistěte.
3. Připevněte stator v koncovém čepu nápravy příslušným utahovacím momentem ► *stránka 33*.
4. Stator při opětovné montáži utěsněte vhodným suchým nebo kapalným těsněním (např. Loctite 511 nebo teflonovou páskou).

6.2.2 Montáž rotoru



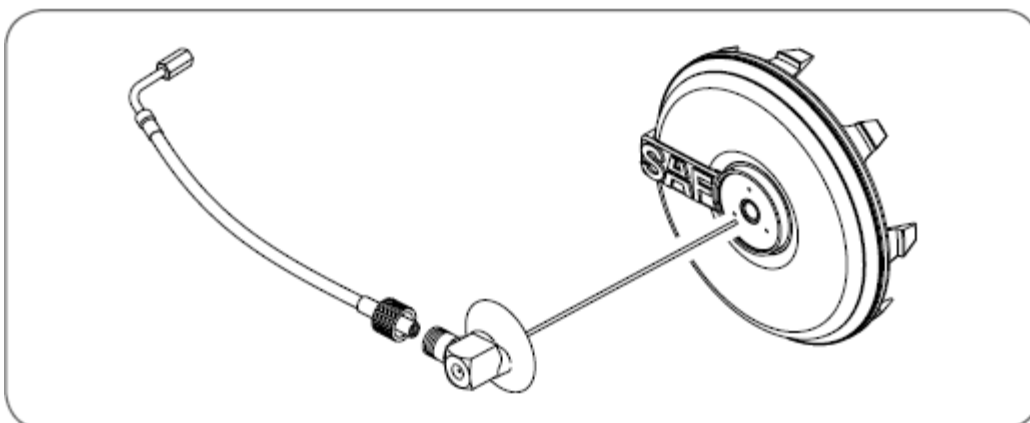
Pozor!

- kryt náboje SAF s rotorem vyrovnejte pokud možno k ventilu pneumatiky.
- Při montáži rotoru nepoužívejte žádné nářadí, jen ho rukou pevně natočte.
- Odvětrací otvory v krytu náboje SAF musí být volné.
- Kryt náboje SAF namontujte vždy s těsnicím kroužkem.

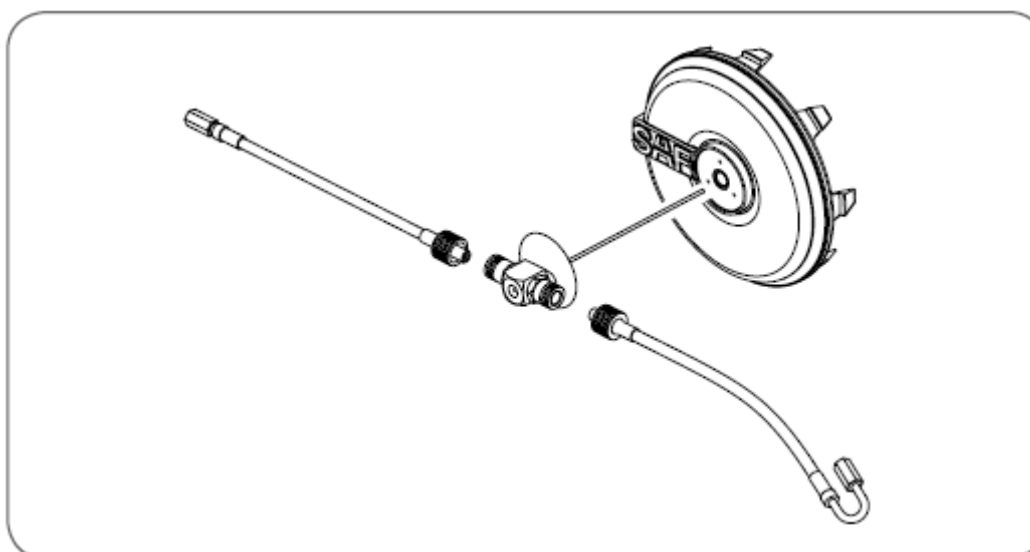


Upozornění:

Podle obutí namontujte rotor buď dle ► *obr. 4* nebo dle ► *obr. 5*.



Obr. 4 - Rotor na jednoduchou montáž pneumatik



Obr. 5 - Rotor na dvoumontáž pneumatik

1. Rotor do krytu náboje SAF pevně natočte jen rukou ► *stránka 33*.
2. Rotor opatrně zaveďte do statoru proti lehkému odporu těsnění. Tento odpor musí být cítit i při opětovné montáži.
3. Kryt náboje SAF s rotorem vyrovnejte k ventilu pneumatiky.
4. Kryt náboje SAF zatlačte tak, aby zuby zapadly.

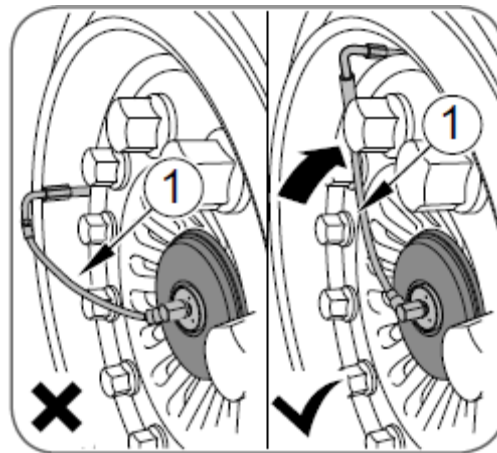
6.2.3 Montáž spojovací hadice mezi rotorem a ventilem pneumatiky



Pozor!

- K montáži spojovací hadice na rotor nepoužívejte žádné nářadí.
- Spojovací hadice nesmí vyčnívat přes ráfek, nesmí překrývat žádné kolové matice a nesmíte ho nalomit.

1. Spojovací hadici ► *obr. 6* nejdříve připevněte u ventilu pneumatiky – v případě potřeby použijte prodloužení ventilu, nebo ventil upravte.
2. Stlačením ventilu ve spojovací hadici zkontrolujte průchodnost pro vzduch.
3. Spojovací hadici (poz. 1) přišroubujte rukou pevně k rotoru ► *stránka 33*.



Obr. 6 - Montáž spojovací hadice

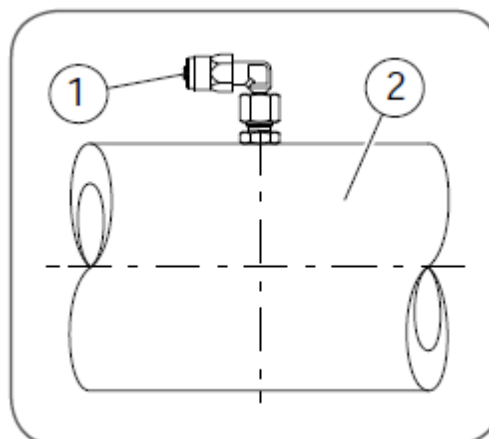
6.2.4 Montáž připojovacího úhelníku k předvrtané nápravové trubce



Pozor!

- Při montáži a opětovné montáži připojovacího úhelníku naneste na závit vrstvu suchého nebo kapalného těsnění (např. teflonovou pásku nebo Loctite 511).
- Při kontrování zafixujte připojovací úhelník vhodným klíčem přes spodní matici, abyste zabránili poškození závitu v nápravové trubce.

1. Uzavírací šroub na nápravové trubce ► *obr. 7*, (poz. 2) opatrně vyšroubujte.
2. Na závit přípojovacího úhelníku naneste vhodné kapalné těsnění (např. Loctite 511 nebo teflonovou pásku).
3. Přípojovací úhelník (poz. 1) zašroubujte do závitů, dotáhněte předepsaným momentem utahení ► *stránka 33*, následně ho vyrovnejte a dotáhněte kontramaticí.



Obr. 7 - Přípojovací úhelník na nápravové trubce

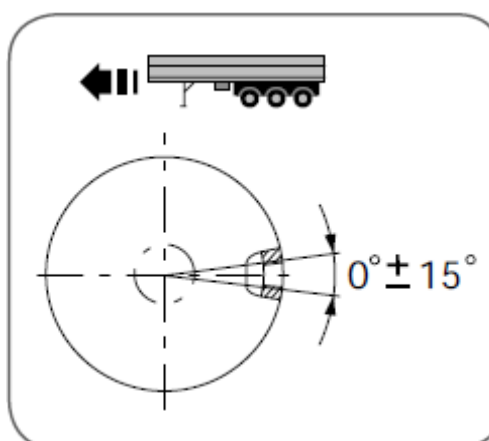
6.2.5 Navrtání nepředvrtané nápravové trubky



Pozor!

- Před vrtáním dbejte na směr jízdy!
- Otvor se závitem 1/4" dle americké normy NPT uvnitř „Neutrálního vlákna“ a přípustná odchylka úhlu max. $\pm 15^\circ$
- Při kontrování zafixujte přípojovací úhelník vhodným klíčem přes spodní matici, abyste zabránili poškození závitů v nápravové trubce.

1. Otvor pro přípojovací úhelník provedte na střed mezi ráfkem, ve směru jízdy za nápravovou trubkou, dle ► *obr. 8*.
2. Přípojovací úhelník namontujte dle ► *stránky 20*.



Obr. 8 - Do nápravové trubky navrtejte otvor pro přípojovací úhelník.

6.3 Montáž řídicí jednotky



Nebezpečí!

- Při vrtání upevňovacích otvorů dbejte na elektrické kabely a pneumatické rozvody.
- K připojení na kabeláž vozidla používejte jen kabely s kruhovým průřezem \varnothing 6-10 mm, abyste zajistili těsnost šroubení PG11.



Pozor!

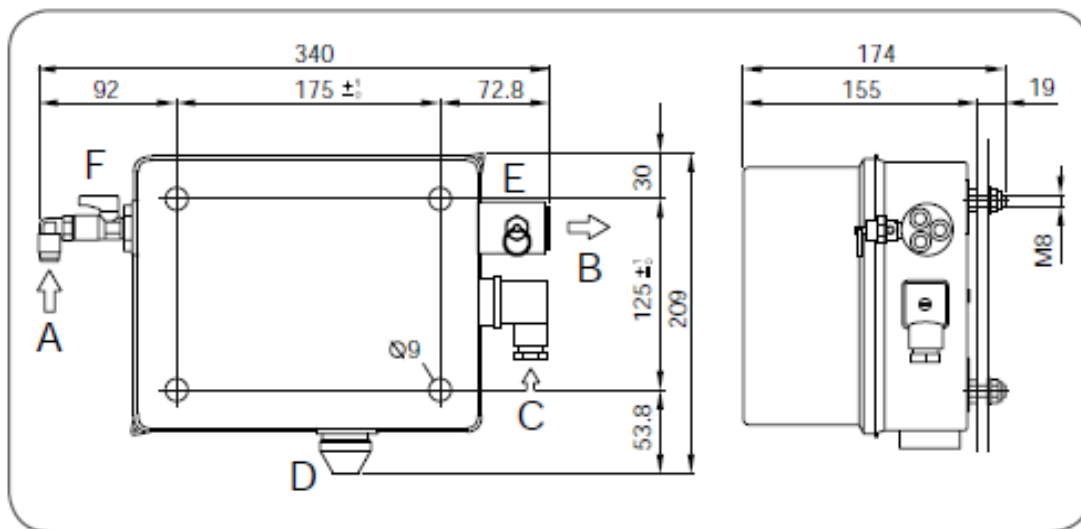
Dbejte na přístup k systému. Víko ovládací skříně musí být odnímatelné k seřízení a nesmí se ničím zahradit.



Upozornění:

Ovládací skříň namontujte nejlépe v místech standardních pneumatických zařízení na chráněném a přístupném místě rámu vozidla.

Návod k montáži



Obr. 9 - Montáž řídicí jednotky

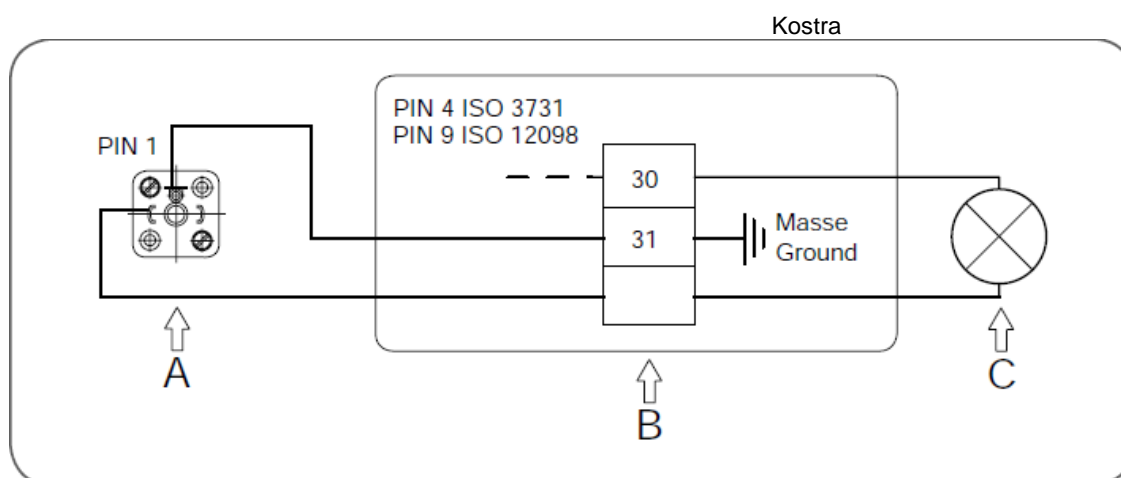
► Obr. 9 poz.	Označení	Poz.	Označení
A	Vstup stlačeného vzduchu (1 x Ø 8 mm)	B	Výstup stlačeného vzduchu (3 x Ø 8 mm)
C	Vnější průměr kabelu PG11 (Ø 6mm - Ø 10mm)	D	Odvzdušnění řídicí jednotky
E	Přetlakový ventil	F	Uzavírací ventil

Upevňovací otvory dle výkresu navrtejte na místě montáže ovládací skříně

► obr. 9.

Připojení řídicí jednotky 03 001 0184 00

Připojte elektrický kabel k ovládací skříni ► *obr. 10.*

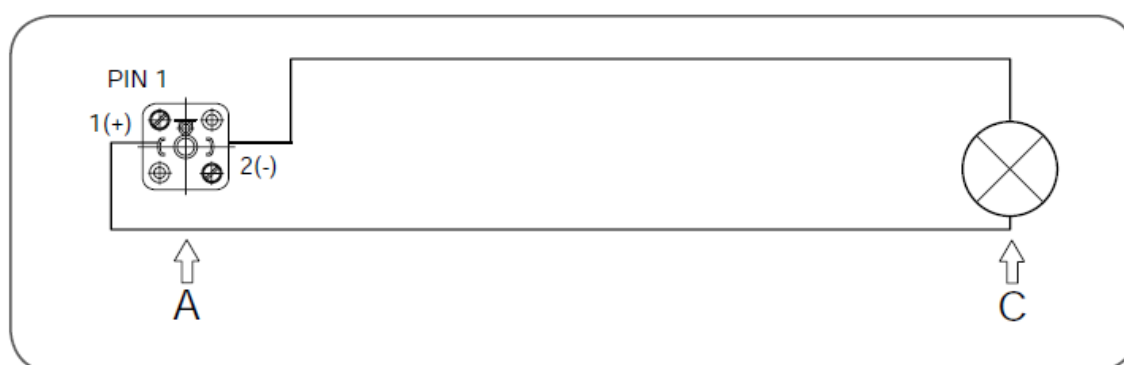


Obr. 10 - Připojení řídicí jednotky s tlakovým spínačem

► Obr.10 poz.	Označení	Poz.	Označení
A	Elektrická přípojka ovládacího přístroje SAF TIRE PILOT	B	Instalační krabice na vozidle
C	Kontrolka		

Připojení řídicí jednotky 03 001 0184 01

Připojte elektrický kabel k ovládací skříni ► *obr. 11.*



Obr. 11 - Připojení řídicí jednotky s generátorem

► Obr.11 poz.	Označení	Poz.	Označení
A	Elektrická přípojka ovládacího přístroje SAF TIRE PILOT	C	Kontrolka

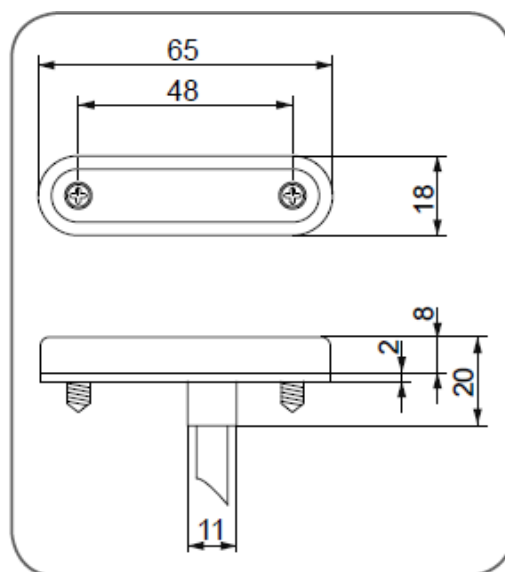
6.4 Montáž kontrolky a nálepky



Pozor!

- Kontrolka musí být pro řidiče vidět v zadním zrcadle!
- Připojovací kabel k ovládací skříni vedte tak, aby byl chráněn před poškozením a prodřením.

1. Kontrolku ► *obr. 12* namontujte v oblasti zadního výhledu řidiče.
2. Nálepku umístěte dle ► *obr. 14* v bezprostřední blízkosti kontrolky.
3. Namontujte připojovací kabel k ovládací skříni.
4. U vozidel ADR je nutno provést kabeláž dle platné směrnice ADR.



Obr. 12 - Kontrolka

6.5 Montáž tlakových hadic



Pozor!

- Tlakové hadice k ovládací skříň položte tak, aby byly chráněny před poškozením a prodřením.
- Polohu a délku hadic zvolte tak, aby se hadice při propérování nápravy nahoru a dolů nepoškodily.

1. Přívody (8 x 1 mm hadice z PA) u náprav s agregátem pneumatického pérování připojte přímo do pneumatického okruhu pérování. U mechanického nebo hydraulického pérování lze připojení k brzdovému okruhu provést jen s dodatečným přepouštěcím ventilem 6,0 bar¹⁾.

7 Uvedení do provozu

7.1 Kontrola výstupního tlaku řídicí jednotky



Nebezpečí!

Nebezpečí závažných dopravních nehod z důvodu ztráty dopravní a provozní bezpečnosti, které mohou vést k závažným nebo smrtelným poraněním!

- SAF TIRE PILOT je pod tlakem.
- Při práci noste vždy ochranné brýle.
- Při práci na systému nebo na koncích kol vždy uzavřete uzavírací ventil ► obr. 9 (poz. F) a vypusťte vzduch u přetlakového ventilu ► obr. 9 (poz. E).
- Výstupní tlak musí být o 0,1 až 0,2 bar nad výrobcem doporučeným tlakem v pneumatice, aby vyrovnal otevírací tlak stavebních dílů zařazených za ním.

¹⁾ Objednací číslo 4.425.0007.00



Upozornění:

Ovládací tlak je přednastaven (viz informační štítek 04 396 1008 00) a je nutno ho zkontrolovat před uvedením do provozu.

Informační štítek umístěte na víko ovládacího přístroje.

1. U trojnásobného výstupu stlačeného vzduchu ► *obr. 9*, (B) osadíte jeden výstup manometrem.
2. Zbývající dvě přípojky uzavřete nebo přemostujte.
3. Otevřete uzavírací ventil ► *obr. 9* (poz. F).
4. Na manometru si přečtěte, kdy natlakování je dokončeno.
5. Vypusťte tlak u přetlakového ventilu a opakujte tuto zkoušku dvakrát.



Pozor!

Nesprávně nastavený výstupní tlak může vést k výpadku pneumatiky, zvýšenému opotřebení pneumatik a zvýšené spotřebě pohonných hmot.

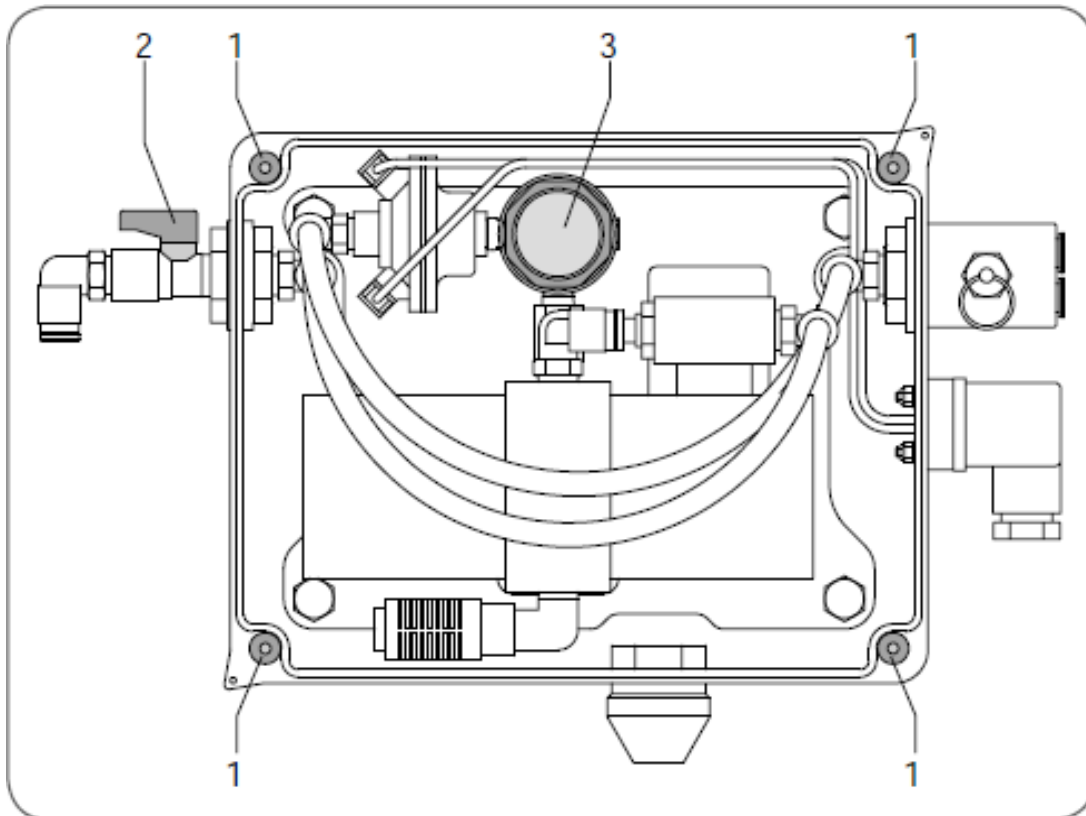
7.2 Přizpůsobení výstupního tlaku



Nebezpečí!

Nebezpečí závažných dopravních nehod z důvodu ztráty dopravní a provozní bezpečnosti, které mohou vést k závažným nebo smrtelným poraněním!

- SAF TIRE PILOT je pod tlakem.
- Při práci noste vždy ochranné brýle.
- Před zahájením práce na systému nebo na koncích kol vždy uzavřete uzavírací ventil ► *obr. 9* (poz. F) a vypusťte vzduch u přetlakového ventilu ► *obr. 9* (poz. E).



Obr. 13 - Otevřená řídicí jednotka 03 001 0184 00

1. Otevřete řídicí jednotku povolením šroubů (4x) ► *obr. 13*, (poz. 1) na víku.
2. Připojte manometr, jak je popsáno na ► *stránce 26*.
3. Ke zvýšení výstupního tlaku odblokujte seřizovací knoflík (poz. 3) povytažením a otočte ho vždy o něco málo doprava.
4. Po dokončení natlakování odečtěte tlak na manometru a vypusťte tlak u přetlakového ventilu (poz. 2).
5. Ke snížení výstupního tlaku odblokujte seřizovací knoflík (poz. 3) povytažením a otočte ho vždy o něco málo doleva.
6. Vpusťte tlak u přetlakového ventilu (poz. 2) a celý postup dvakrát opakujte.
7. Seřizovací knoflík (poz. 3) zablokujte zatlačením dovnitř.
8. Víko připevněte šrouby (4x) (poz. 1) na řídicí jednotce a rukou pevně dotáhněte.
9. Připojte rozvod stlačeného vzduchu k nápravám.
10. Změněný tlak je nutno trvale zdokumentovat na informačním štítku 04 396 1008 00.

8 Obsluha

8.1 Funkce kontrolky



Pozor!

- Kontrolka musí být pro řidiče vidět v zadním zrcadle!
- Připojovací kabel k ovládací skříni vedte tak, aby byl chráněn před poškozením a prodřením.



Upozornění:

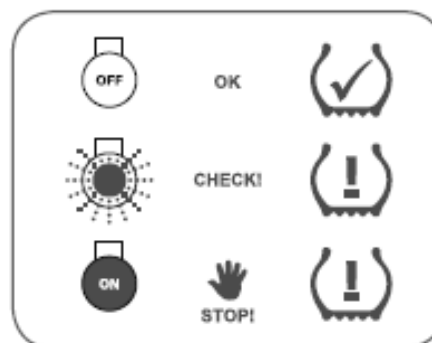
Funkce kontrolky předpokládá bezchybnou montáž řídicí jednotky a kontrolky.

Kontrolka začíná blikat jak na ► *stránce 29* nebo svítí trvale při ztrátě tlaku.

KONTROLKA NESVÍTÍ= OK

BLIKÁNÍ = ZKONTROLUJ!

SVÍTÍ TRVALE = ZASTAV!



Obr. 14 - Funkce kontrolky

Kontrolka bliká



Pozor!

- Bliká-li kontrolka, pracuje SAF TIRE PILOT a vyrovnává ztrátu tlaku.
- Bliká-li kontrolka déle než 10 minut stejně rychle, nechte v autorizované odborné dílně zkontrolovat pneumatiky, spoje a rozvod stlačeného vzduchu.

Během blikání můžete pokračovat v jízdě.

Kontrolka trvalé svítí



Nebezpečí!

Při trvalém svícení kontrolky okamžitě přerušte jízdu. SAF TIRE PILOT již není schopen ztrátu tlaku vyrovnat.

Ztrátu tlaku nechte opravit v autorizované odborné dílně.

9 Zkouška

9.1 Všeobecné pokyny ke zkoušení



Nebezpečí!

Nebezpečí závažných dopravních nehod, které mohou vést k závažným nebo smrtelným poraněním!

- Opravy zásadně musí provádět autorizovaná odborná dílna a příslušně kvalifikovaný personál.
- Všechny vadné díly je nutno ihned vyměnit.
- Všeobecnou bezpečnostní zkouškou je nutno provést dle zákonných ustanovení ► stránka 15.
- Denní kontrola vozidla na dopravní bezpečnost před zahájením jízdy patří k povinnostem řidiče ► stránka 31.

9.2 Před každou jízdou



Nebezpečí!

Nebezpečí závažných dopravních nehod, které mohou vést k závažným nebo smrtelným poraněním!

1. Provedte všeobecnou optickou kontrolu systému TIRE PILOT na poškození.
2. Zkontrolujte uzavírací ventil na řídicí jednotce (otevřená poloha).

9.3 Zkušební plán



Nebezpečí!

Nebezpečí závažných dopravních nehod, které mohou vést k závažným nebo smrtelným poraněním!

- Chybějící nebo vadné díly je nutno obratem nechat nahradit v autorizované odborné dílně a příslušně kvalifikovaným personálem.
- U vozidel s extrémními provozními podmínkami je nutno intervaly mezi zkouškami vhodně zkrátit.

Intervaly mezi zkouškami

	Před zahájením jízdy	Každé 3 roky nebo každých 500 000 km
Všeobecná bezpečnostní zkouška dle zákonných ustanovení		
Vizuální kontrola		
Spojovací hadice a rotory	X	
Elektrické kabely	–	X
Funkční zkouška		
Řídicí jednotku zkontrolovat na výstupní tlak ► stránka 26. Poprvé při uvedení do provozu	–	X
Kontrolku zkontrolovat ► stránka 29. Poprvé při uvedení do provozu	–	X
Stator s filtrem zkontrolovat na znečištění.	–	X
Vyměnit rotor.	–	X

10 Výměna pneumatiky

10.1 Demontáž

1. Uvolněte spojovací hadici u rotoru.
2. Uvolněte spojovací hadici u ventilu pneumatiky.
3. Vyměňte kolo.

10.2 Montáž

1. Ventil na pneumatice vyrovnejte směrem k rotoru ► *stránka 20*.
2. Spojovací hadici připojte k ventilu pneumatiky ► *stránka 20*.
3. Spojovací hadici připojte k rotoru ► *stránka 20*.

11 Utahovací momenty



Nebezpečí!

Nebezpečí nehody povoleným šroubovým spojem!

- Závity se nesmí mazat ani olejem, ani tukem.
- Šrouby dotáhněte přednastaveným momentovým klíčem.

Hodnoty dotažení jednotlivých dílů

Poz.	Šroubový spoj	Utahovací moment [Nm]	Velikost klíče [SW]
1	Montáž statoru	50 ± 5	16
2	Montáž rotoru	5 (pevně rukou)	–
3	Spojovací hadice (rotor)	5 (pevně rukou)	–
4	Montáž připojovacího úhelníku	25 ± 5	17
5	Spojovací hadice u ventilu pneumatiky	10 ± 2	11



Emergency hotline +49 6095 301-247

Customer Service +49 6095 301-602

Fax +49 6095 301-259

Spare Parts +49 6095 301-301

service@safholland.de

www.safholland.com

XL-TP11697UM-ms-DE Rev B • 03.2016 • Errors and changes excluded © SAF-HOLLAND

SAF-HOLLAND GmbH

Hauptstraße 26

D-63856 Bessenbach

